

<b>PL</b>	<b>F</b>	<b>E</b>
Sposób montażu.	Instruction de montage.	Instrucción del montaje.
<b>GB</b>	<b>EST</b>	<b>GR</b>
Installation instructions.	Montaazi instruksioon.	Οδηγίες συναρμολόγησης.
<b>RO</b>	<b>D</b>	<b>AE</b>
Instucțiuni de montaj.	Montageanleitung.	تعليمات التركيب
<b>CZ</b>	<b>SK</b>	<b>HR</b>
Návod k montáži.	Návod na montáž.	Način montaže.
<b>UA</b>	<b>H</b>	<b>SLO</b>
Інструкція по монтажу.	Összeszerelési útmutató.	Spôsob montaže.
<b>RUS</b>	<b>I</b>	<b>LV</b>
Инструкция монтажа.	Istruzione per il montaggio.	Montāžas instrukcija.
<b>LT</b>		
Montavimo instrukcija.		
<b>BG</b>		
Инструкция за монтаж.		
<b>P</b>		
Instrução de montagem.		
<b>NL</b>		
Montagehandleiding.		

**NUMER SERYJNY:**

DOSPEL Sp. z o. o.  
ul. Główna 188  
42-280 Częstochowa, POLAND  
tel.:(+48) 609 995 074  
e-mail: serwis@dospel.com

tel.:(+48) 34 365 98 43  
e-mail: dospel@dospel.com  
www.dospel.com

**PL** **GB**

- Zdemontuj kratkę wentylacyjną lub dekiel. Przygotuj otwory montażowe.
- Przygotuj przyłącze elektryczne. Montaż kabla z tyłu lub z przodu obudowy. Przyłącz wentylator do ściany.
- Model z higrostatem - wentylator jest aktywowany, gdy wilgotność osiągnie ustalony poziom. Timer i higrostat można regulować za pomocą śrubokręta. Regulacja z przodu lub z tyłu obudowy.
- Zamontuj kratkę wentylacyjną przednią.

- UWAGI:**
- Przy podłączeniu do sieci elektrycznej należy zastosować się do odpowiednich przepisów.
  - Podłączenie do sieci elektrycznej powinno być dokonane przez osobę mającą uprawnienia SEPI.
  - Przed przystąpieniem do czynności konserwujących lub regulujących, należy odłączyć wentylator od sieci elektrycznej!
  - Instalacja elektryczna musi zawierać wyłącznik, w którym odległość pomiędzy stykami wszystkich biegunów wynosi nie mniej niż 3 mm.
  - Należy przedsięwziąć odpowiednie środki dla uniknięcia odwrotnego przepływu gazów do pomieszczenia z otwartego przewodu kominowego lub innych urządzeń z otwartym ogniem.
  - Wszystkie czynności konserwujące, należy wykonywać po wcześniejszym odłączeniu wentylatora z sieci elektrycznej. Nawet jeśli wentylator nie pracuje!
  - Producent zastrzega sobie prawo do dokonywania zmian konstrukcyjnych, wynikających z postępu technologicznego.

- UTYLIZACJA ZUŻYTYCH URZĄDZEŃ:**
- Kiedy do produktu dołączony jest niniejszy przekreślony symbol pojemnika na śmieci oznacza to, że produkt jest objęty dyrektywą 2002/96/AE
  - Wszystkie elektryczne i elektroniczne produkty powinny być utylizowane niezależnie od odpadów miejskich; wykorzystaniem przeznaczonych do tego miejsc składowania wskazanych przez rząd lub miejscowe władze.
  - Właściwy sposób utylizacji starego urządzenia pomoże zapobiec potencjalnie negatywnemu wpływowi na środowisko.
  - Aby uzyskać więcej informacji o sposobach utylizacji starych urządzeń, należy skontaktować się z władzami lokalnymi, przedsiębiorstwami utylizacji odpadów lub sklepem w którym produkt został kupiony.

**WARUNKI GWARANCJI NA TERENIE RZECZPOSPOLITEJ POLSKIEJ**

Gwarant zapewniam kupującemu wysoką jakość i prawidłowe funkcjonowanie wentylatora pod warunkiem użytkowania zgodnie z przeznaczeniem. W razie wystąpienia wady gwarant zobowiązuje się do stosownego świadczenia gwarancyjnego, według zasad określonych niniejszą kartą gwarancyjną. Sprzedawca zobowiązany jest do wydania kupującemu pełnowartościowego produktu w opakowaniu fabrycznym oraz z poprawnie wypełnioną kartą gwarancyjną. Gwarancja obejmuje bezpłatną naprawę urządzenia w okresie: - 8 lat. Gwarancją nie są objęte uszkodzenia powstałe w wyniku transportu, niewłaściwego bądź niezgodnego z przeznaczeniem użytkowania, przechowywania, konserwacji. Uszkodzenia wynikające z nieautoryzowanych przeróbek lub napraw. Uszkodzenia wynikłe ze zdarzeń losowych lub innych okoliczności niezależnych od gwaranta. Reklamacje z tytułu wad przyjmuje sklep, w którym dokonano zakupu. W innych przypadkach reklamację można zgłosić do przedstawiciela handlowego lub bezpośrednio do producenta. Podstawą rozpatrzenia przez gwaranta zgłoszonej reklamacji jest posiadanie przez użytkownika poprawnie wypełnionej karty gwarancyjnej, karty identyfikacyjnej wraz z dowodem zakupu. Występowanie zgodności w nr seryjnych oraz w dacie sprzedaży. W przypadku braku w/w dokumentów reklamacja zostanie odrzucona. Reklamacja zostanie rozpatrzona w terminie 14 Dni od daty doręczenia przesyłki do siedziby firmy Dospel Sp. z o. o. W częstochowie. W przypadku konieczności sprowadzenia części zamiennych okres ten może ulec przedłużeniu. Jeżeli dane urządzenie Nie jest osiągalne to może być wydane klientowi nowe o zbliżonych gabarytach i parametrach technicznych. O sposobie usunięcia wad lub usterek decyduje gwarant. Decyzję podjętą, co do rozszerzeń gwarancyjnych uważa się za decyzję ostateczną. O sposobie rozstrzygnięcia reklamacji zgłaszającej zostanie poinformowany. Duplikatów kart gwarancyjnych nie wydaje się.

**BG** **P**

- Отстранете вентилационната решетка или капак. Подгответе отвори за монтаж.
- Подгответе електрическата връзка. Монтаж на кабела отзад или отпред на корпуса. Прикрепете вентилатора към стената.
- Модел с хигростат - вентилаторът се включва при достигане на зададена влажност. Таймерът и хигростатът могат да се регулират с отвертка. Регулиране отпред или отзад.
- Монтирайте предната вентилационна решетка.

- ZABELJEKHI:**
- Изпълнете необходимите изисквания при включването на уреда.
  - Свързането към ел. мрежа трябва да бъде извършено от квалифициран електротехник.
  - Изключете уреда преди ремонтни дейности и настройки.
  - Захранващият кабел трябва да минава през предпазител, като бъде поставен ключ, (прекъсвач) клемите на който да бъдат на разстояние не по-малко от 3 мм.
  - Необходимо да се вземат съответните мерки за да се избегне навливането на пушек от комин или други възможни източници на огън.
  - Монтирането и настройката на вентилатора трябва да се извърши при изключено напрежение, дори когато уредът не е в работен режим.
  - Производителът си запазва правото да извърши структурни подобрения в резултат на техническо развитие.

- IZXVЪRLЯNE NA IZPOLZVANI UСТРОЙСТВА:**
- Когато този символ със зачеркнат контейнер за боклук е прикрепен към продукт, това означава, че продуктът е обхванат от Директива 2002/96 /EO
  - Всички електрически и електронни продукти трябва да се изхвърлят отделно от битовите отпадъци, като се използва специални съоръжения за съхранение, определени от правителството или местните власти.
  - Правилното изхвърляне на вашия стар уред ще ви помогне да предотвратите това потенциално отрицателно въздействие върху околната среда.
  - За повече информация относно рециклирането на вашия стар уред, моля, свържете се с местните власти, службата за изхвърляне на отпадъци или магазина, от който сте закупили продукта.

- Remove the ventilation grille or the lid. Prepare mounting holes.
  - Prepare the electrical connection. Cable mounting on the back or front of the housing. Attach the fan to the wall.
  - Model with a hygrostat - the fan is activated when the humidity reaches the set level. The timer and hygrostat pot fit regulate cu o șurubelniță. Reglare fata sau spate.
  - Install the front ventilation grille.
- CAUTION:**
- The relevant regulations must be complied with when connecting to the mains.
  - The electrical connection should only be made by a SEPI authorised electrician.
  - The fan must be disconnected from the mains before any maintenance or adjustment work!
  - The electrical installation must include a cut-out. The range between the pole joints should not be less than 3mm.
  - Take appropriate measures to avoid reverse gas flow into the room from an open flue pipe or other open flame appliances.
  - All maintenance operations must be performed after the prior disconnection of the fan from the mains. Even if the fan is not operating!
  - The manufacturer reserves the right to make structural changes resulting from technological advances.

- DISPOSAL OF USED DEVICES:**
- When this crossed-out wheelee bin symbol is attached to a product, it means the product is covered by Directive 2002/96 / EC
  - All electrical and electronic products should be disposed of separately from municipal waste, with the use of dedicated storage facilities designated by the government or local authorities.
  - Correct disposal of your old appliance will help prevent this potentially negative impact on the environment.
  - For more information about recycling your old appliance, please contact your local authorities, waste disposal service, or the shop where you bought the product.

**UA**

- Зніміть вентиляційну решітку або кришку. Підготуйте монтажні отвори.
- Підготуйте електричне підключення. Монтаж кабелю на задній або передній частині корпусу. Прикріпіть вентилатор до стіни.
- Модель з гігростатом - вентилатор включиться при досягненні вологості заданого рівня. Таймер і гігростат регулюються за допомогою викрутки. Регулювання спереду або ззаду.
- Встановіть передню вентиляційну решітку.

- YBARA:**
- Для підключення до електричної мережі необхідно знати відповідні правила.
  - Підключення до електричної мережі повинен виконувати кваліфікований електрик.
  - Перед початком технічного обслуговування необхідно від'єднати вентилатор від електричної мережі.
  - Електричне підключення повинно мати вимикач у якому відстані між стиками полюсів не перевищує 3 мм.
  - Необхідно прийняти відповідні дії, що до уникнення зворотного потрапляння газів до приміщення з димоходу або інших джерел відкритого вогню
  - Всі дії що до обслуговування необхідно робити з вимкненим вентилатором від електромережі, навіть якщо він вимкнений.
  - Виробник залишає за собою право виконувати конструктивні зміни, в наслідок технічного прогресу.

- УТИЛІЗАЦІЯ ВИКОРИСТАНИХ ПРІСТРОЇВ:**
- Якщо цей символ перекресленого контейнера для сміття на колесах прикріплений до продукту, це означає, що продукт підпадає під дію Директиви 2002/96 / EC
  - Усі електричні та електронні вироби слід утилізувати окремо від міського сміття з використанням спеціальні складські приміщення, призначені урядом або місцевими органами влади.
  - Правильна утилізація вашого старого приладу допоможе запобігти цьому потенційно негативний вплив на навколишню середовище.
  - Для отримання додаткової інформації про переробку вашого старого приладу, будь ласка, зверніться до місцевих органів влади, служби утилізації відходів або магазину, де ви придбали продукт.

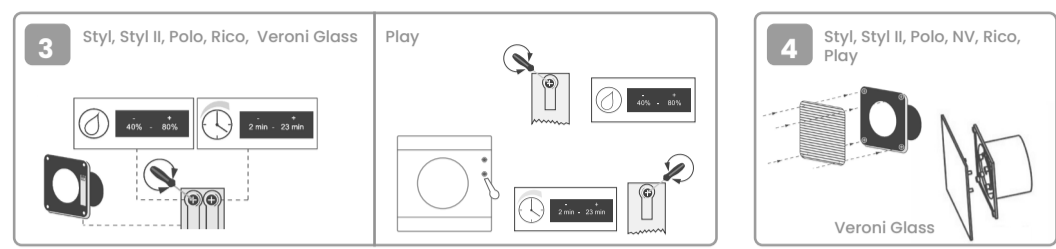
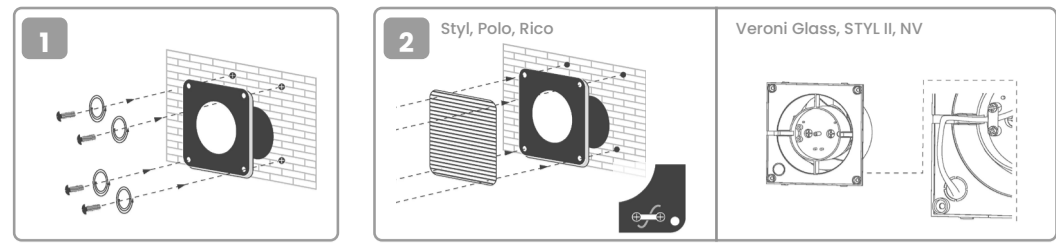
**P**

- Retire a grelha de ventilação ou a tampa. Prepare os orifícios de montagem.
- Prepare a conexão elétrica. Montagem do cabo na parte traseira ou frontal da caixa. Fixe o ventilador na parede.
- Modelo com higrostat - o ventilador é acionado quando a umidade atinge o nível definido. O temporizador e o higrostat podem ser ajustados com uma chave de fenda. Ajuste dianteiro ou traseiro.
- Instale a grelha de ventilação frontal.

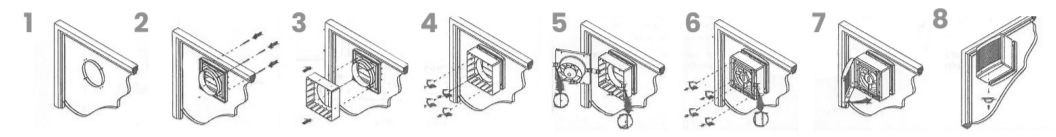
- AVISO:**
- Os regulamentos relevantes devem ser observados ao conectar à rede elétrica.
  - A conexão elétrica deve ser feita somente por um electricista autorizado pela SEPI.
  - O ventilador deve ser desconectado da rede antes de qualquer trabalho de manutenção ou ajuste!
  - A instalação elétrica deve incluir um recorte. O intervalo entre as juntas dos polos não deve ser inferior a 3 mm.
  - Tome as medidas apropriadas para evitar o fluxo reverso de gás na sala a partir de um tubo de combustão aberto ou outros aparelhos de chama aberta.
  - Todas as operações de manutenção devem ser realizadas após a prévia desconexão do ventilador da rede elétrica. Mesmo que o ventilador não esteja funcionando!
  - O fabricante reserva-se o direito de efetuar alterações estruturais decorrentes de avanços tecnológicos.

- DESCARTE DE DISPOSITIVOS USADOS:**
- Quando este símbolo de lixeira com uma cruz está anexado a um produto, significa que o produto está coberto pela Diretiva 2002/96 / EC
  - Todos os dispositivos eléctricos e electrónicos devem ser descartados separadamente do lixo municipal, com o uso de instalações de armazenamento dedicadas designadas pelo governo ou autoridades locais.
  - A eliminación correcta do seu aparelho antigo ajudará a evitar impacto potencialmente negativo sobre o meio ambiente.
  - Para obter mais informações sobre a reciclagem do seu aparelho antigo, contacte as autoridades locais, o serviço de eliminação de resíduos ou a loja onde adquiriu o produto.

**Styl, Styl II, Polo, NV, Rico, Play, Veroni Glass**



**POLO 6 OK**



**RO** **CZ**

- Scoateți grila de ventilație sau capacul. Pregătiți găurile de montare.
- Pregătiți conexiunea electrică. Montarea cablului pe partea din spate sau din față a carcasei. Atașați ventilatorul pe perete.
- Model cu higrostat - ventilatorul este activat cand umiditatea atinge nivelul setat. Cronometrul și higrostatul pot fi reglate cu o șurubelniță. Reglare fata sau spate.
- Instalați grila de ventilație frontală.

- REMARCI:**
- Respectați regulile elementare atunci când alimentați dispozitivul la rețeaua electrică.
  - Legăturile la curent trebuie făcute de către un electrician autorizat!
  - Înainte de a face vreun reglaj, interrupeți alimentarea!
  - Ventilatorul poate fi acționat de un întrerupător cu distanța minimă între poli de 3 mm.
  - Este important că alimentarea să fie departe de vreo sursă de foc sau de căldură.
  - Toate celelalte activități de curățare sau reglaje pe care doriți să le faceți, trebuie făcute după ce ați întrerupt alimentarea curentului electric!
  - Producătorul își rezervă dreptul la a face îmbunătățiri în construcția ventilatorului, ca rezultat al dezvoltării tehnice.

**ELIMINAREA DISPOZITIVELOR UZATE:**

- Când acest simbol al coșului de gunoi tăiat pe roți este atașat unui produs, înseamnă că produsul este reglementat de Directiva 2002/96 / CE
- Toate produsele electrice și electronice trebuie eliminate separat de deșeurile municipale, cu utilizarea de spații de depozitare dedicate desemnate de guvern sau autoritățile locale.
- Aruncarea corectă a vechiului aparat va ajuta la prevenirea acestui lucru impact potențial negativ asupra mediului.
- Pentru mai multe informații despre reciclarea vechiului aparat, vă rugăm să contactați autoritățile locale, serviciul de eliminare a deșeurilor sau magazinul de unde ați cumpărat produsul.

**RUS**

- Снимите вентиляционную решетку или крышку. Подготовьте монтажные отверстия.
- Подготовьте электрическое соединение. Монтаж кабеля на задней или передней частин корпуса. Прикрепите вентилатор к стене.
- Модель с гигростатом - вентилатор включается, когда влажность достигает заданного уровня. Таймер и гигростат регулируются отверткой. Передняя или задняя регулировка.
- Установите переднюю вентиляционную решетку.

- ВНИМАНИЯ:**
- При подключении к электрической сети придерживайся следующих правил.
  - Подключение к электрической сети должно проводится квалифицированным электриком!
  - Перед преступлением к работе, полагается отключить вентилатор от сети!
  - Электрическая инсталляция должна иметь выключатель, в котором одлность между стыками всех полюсов выносит меньше чем 3мм
  - Надо предпринять соответствующие шаги для повторного избегания попадания газом в помещениия з димохода или других источников открытого огня.
  - Все действия надо проводить когда вентилатор выключен с сети, даже когда он включен!

**УТИЛІЗАЦИЯ ИСПОЛЬЗОВАННЫХ УСТРОЙСТВ:**

- Когда этот символ перечеркнутого мусорного бака прикреплен к изделию, это означает, что изделие подпадает под действие Директивы 2002/96/EC
- Все электрические и электронные изделия следует утилизировать отдельно от бытовых отходов с использованием специальных складских помещений, определенных правительством или местными властями.
- Правильная утилизация старого прибора поможет предотвратить это возможно негативное воздействие на окружающую среду.
- Для получения дополнительной информации об утилизации вашего старого устройства обратитесь в местные органы власти, в службу утилизации отходов или в магазин, где вы приобрели устройство.

**NL**

- Verwijder het ventilatorrooster of het deksel. Bereid montagegaten voor.
- Bereid de elektrische aansluiting voor. Kabelmontage aan de achterkant of voorkant van de behuizing. Bevestig de ventilator aan de muur.
- Model met higrostaat - de ventilator wordt geactiveerd wanneer de vochtigheid het ingestelde niveau bereikt. De timer en higrostaat zijn af te stellen met een schroevendraaier. Voor- of achterverstelling.
- Installeer het voorste ventilatorrooster.

- WAARSCHUWING:**
- Bij het aansluiten op het lichtnet moeten de relevante voorschriften in acht worden genomen.
  - De elektrische aansluiting mag alleen worden gemaakt door een door SEPI geautoriseerde electricien.
  - Vóór alle onderhouds- of afstelwerkzaamheden moet de ventilator van het stroomnet worden losgekoppeld!
  - De elektrische installatie moet voorzien zijn van een uitsnjding. Het bereik tussen de poolverbindingen mag niet minder zijn dan 3 mm.
  - Neem passende maatregelen om te voorkomen dat gas vanuit een open rookkanaal of andere apparaten met open vlam de kamer instroomt.
  - Alle onderhoudswerkzaamheden moeten worden uitgevoerd nadat de ventilator van het net is losgekoppeld. Ook als de ventilator niet werkt!
  - De fabrikant behoudt zich het recht voor structurele wijzigingen aan te brengen als gevolg van technologische vooruitgang.

**AFVOER VAN GEBRUIKTE APPARATEN:**

- Wanneer dit symbool van een doorgekruiste afvalcontainer op een product is aangebracht, betekent dit dat het product valt onder Richtlijn 2002/96 / EG
- Alle elektrische en elektronische producten moeten gescheiden van het gemeentelijk afval worden weggegooid, met gebruik van: speciale opslagfaciliteiten aangewezen door de overheid of lokale autoriteiten.
- Correcte verwijdering van uw oude apparaat helpt dit te voorkomen mogelijk negatieve impact op het milieu.
- Neem voor meer informatie over het recyclen van uw oude apparaat contact op met de plaatselijke autoriteiten, de afvalverwerkingsdienst of de winkel waar u het product heeft gekocht.

- Odstraňte větrací mřížku nebo víko. Připravte montážní otvory.
- Připravte elektrické připojení. Montáž kabelu na zadní nebo přední stranu krytu. Připevněte ventilator na stěnu.
- Model s hygrostatem - ventilátor se aktivuje, když vlhkost dosáhne nastavené úrovně. Časovač a hygrostát lze nastavit pomoci šroubováku. Přední nebo zadní nastavení.
- Nainstalujte přední větrací mřížku.

- UPOZORNĚNÍ:**
- Při zapojování do elektrické sítě se řiďte vhodnými předpisy.
  - Zapojení ventilátoru na elektrickou síť světe osobě oprávněné s kvalifikací dle ČSN 34 3205 a vyhlášky ČÚPB a ČBU o odborné způsobilosti v elektrotechnice č.50-51/1978 Sb.
  - Než přistoupíte k údržběským nebo regulačním činnostem, odpojte ventilátor z elektrické sítě!
  - Součásti elektrické instalace musí být vypínač, ve kterém vzdálenost mezi kontakty všech polů je alespoň 3mm.
  - Provedte vhodná opatření zamezující opaněmu toku plynů z otevřeného kominového kanálu nebo jiných hořlavých zařízení.
  - Veškeré údržbářské činnosti lze provádět jen po předchozím odpojení ventilátoru z elektrické sítě, také v případě kdy ventilator nepřeručuje!
  - Výrobce si vyhrazuje právo na provádění konstrukčních změn, které vyplývají z technického pokroku.

**LIKVIDACE POUŽITÝCH ZAŘÍZENÍ:**

- Pokud je k produktu připojen tento symbol přeškrtnuté popelnice, znamená to, že se na produkt vztahuje směrnice 2002/96 / ES
- Všechny elektrické a elektronické výrobky by měly být likvidovány odděleně od komunálního odpadu s použitím vyhrazená skladovací zařízení určená vládou nebo místními úřady.
- Správná likvidace starého spotřebiče tomu pomůže předejít potenciálně negativní dopad na životní prostředí.
- Další informace o recyklaci vašeho starého zařízení vám poskytne místní úřad, služba likvidace odpadu nebo obchod, kde jste výrobek zakoupili.

**LT**

- Nuimkite ventiliacijos grotelles arba dangtį. Paruoškite tvirtinimo angas.
- Paruoškite elektrikos jungtį. Kabelo tvirtinimas korpuso gale arba priekyje. Pritvirtinkite ventiliatori prie sienos.
- Modelis su higrostatu – ventiliatorius įsijungia, kai drėgmė pasiekia nustatytą lygį. Laikmatį ir higrostatą galima reguliuoti atsukus vntelius. Regulavimas priekyje arba gale.
- Sumontuokite priekines ventiliacijos grotelles.

- OPMERKINGEN:**
- Bij het aanschakelen van het toestel op het stroomnet moet u zich houden aan de toepasselijke voorschriften.
  - De aanschakeling van het toestel op het stroomnet moet uitgevoerd worden door een bekwaam electricien met gepaste kwalificaties!
  - Voorad u onderhouds- of instellingswerkzaamheden verricht, moet u de ventilator van het stroomnet ontkoppelen!
  - De elektrische installatie moet uitgerust zijn met een stroomonderbreker, waarvan de afstand tussen de contacten van alle polen minimum 3 mm bedraagt.
  - U dient de nodige maatregelen te nemen om te voorkomen dat er gassen vanuit een open rookkanaal of andere toestellen met open vuur terugstromen naar de ruimte.
  - Bij onderhoudswerkzaamheden moet de ventilator steeds ontkoppeld zijn van het stroomnet, ook als het toestel niet werkt!
  - De producent behoudt zich het recht voor om wijzigingen in de constructie aan te brengen als gevolg van technische innovaties.

**NAUDOTŲ PRIETAISŲ ĮŠMETIMAS:**

- Kai šis perbrauktos šiukšlių dėžės su ratukais simbolis yra pritvirtintas prie gaminio, tai reiškia, kad gaminiui taikoma Direktyva 2002/96/EB
- Visus elektros ir elektroninius gaminius reikia išmesti atskirai nuo komunalinių atliekų, naudojant Vyrniausybės ar vietos valdžios paskirtas specialias saugyklas.
- Tinkamas senos prietaiso išmetimas padės to išvengti galimas neigiamas poveikis aplinkai.
- Norėdami gauti daugiau informacijos apie seną prietaisą perdirdimą, kreipkitės į vietos valdžios institucijas, atliekų šalinimo tarnybą arba parduotuvę, kurioje įsigijote gaminį.

**F**

- Retirez la grille de ventilation ou le couvercle. Préparez les trous de montage.
- Préparez le raccordement électrique. Fixation des câbles à l'arrière ou à l'avant du boîtier. Fixez le ventilateur au mur.
- Modèle avec hygrosat - le ventilateur est activé lorsque l'humidité atteint le niveau défini. La minuterie et l'hygrostat peuvent être réglés avec un tourne-vis. Réglage avant ou arrière.
- Installez la grille de ventilation avant.

- ATTENTION:**
- Les réglementations en vigueur doivent être respectées lors du raccordement au secteur.
  - Le raccordement électrique ne doit être effectué que par un électricien agréé SEPI.
  - Le ventilateur doit être débranché du secteur avant tout travail d'entretien ou de réglage !
  - L'installation électrique doit comporter un coupe-circuit. La distance entre les joints des pôles ne doit pas être inférieure à 3 mm.
  - Prenez les mesures appropriées pour éviter l'inversion du flux de gaz dans la pièce à partir d'un conduit de fumée ouvert ou d'autres appareils à flamme nue.
  - Toutes les opérations de maintenance doivent être effectuées après avoir préalablement débranché le ventilateur du secteur. Même si le ventilateur ne fonctionne pas !
  - Le fabricant se réserve le droit d'apporter des modifications structurelles résultant des progrès technologiques.

**MISE AU REBUT DES APPAREILS USAGÉS:**

- Lorsque ce symbole de poubelle barrée est apposé sur un produit, cela signifie que le produit est couvert par la directive 2002/96/CE
- Tous les produits électriques et électroniques doivent être éliminés séparément des déchets municipaux, en utilisant des installations de stockage dédiées désignées par le gouvernement ou les autorités locales.
- L'élimination correcte de votre ancien appareil aidera à éviter ce impact potentiellement négatif sur l'environnement.
- Pour plus d'informations sur le recyclage de votre ancien appareil, veuillez contacter les autorités locales, le service d'élimination des déchets ou le magasin où vous avez acheté le produit.

## EST

- Eemaldage ventilatsioonivõre või kaas. Valmistage ette kinnitusavad.
- Valmistage elektrihüendus ette. Kaabli kinnitus korpuse taga- või esiküljele. Kinnitage ventilaator seina külge.
- Hügrostaadiga mudel - ventilaator lülitub sisse, kui õhuniiskus saavutab seatud taseme. Taimerit ja hügrostaati saab reguleerida kruvikeerajaga. Reguleerimine ees või taga.
- Paigaldage eesmine ventilatsioonivõre.

### HOIATUS:

- Toitevõrku ühendamisel tuleb järgida vastavaid eeskirju.
- Elektrihüenduse tohib teha ainult SEPI volitatud elektrik.
- Enne mis tahes hooldus- või reguleerimistööd tuleb ventilaator vooluvõrgust lahti ühendada!
- Elektripaigaldis peab sisaldama väljalülitust. Postide ühenduste vaheline kaugus ei tohiks olla väiksem kui 3 mm.
- Võtke kasutusse asjakohased meetmed, et vältida gaasi vastupidist voolu ruumi avatud suitsutorust või muudest lahtise leegi seadmetest.
- Kõik hooldustöömingud tuleb läbi viia pärast ventilaatori eelnevat vooluvõrgust lahtiuhendamist. Isegi kui ventilaator ei tööta!
- Tootja jätab endale õiguse teha tehnooloogilistest arengust tulenevaid struktuurimuudatusi.

### KASUTATUD SEADMETE UTILISEERIMINE:

- Kui** see läbikriipsutatud ratastega prügikasti sümbol on tootele kinnitatud, tähendab see, et toode on hõlmatud direktiiviga 2002/96/EÜ
- Kõik elektri- ja elektroonikatooted tuleb kõrvaldada olmejäätmetest eraldi, kasutades valitussuse või kohalike ametiasutuste määratud spetsiaalsed hooldad.
- Vana seadme õige utiliseerimine aitab seda vältida potentsiaalselt negatiivset mõju keskkonnale.
- Vana seadme ringlussevõtu kohta lisateabe saamiseks võtke ühendust kohalike ametiasutustega, jäätmekäitlusteenistusega või kauplusega, kust toote ostsite.

## I

- Remove the grille of ventilation o il coperchio. Preparare i fori di montaggio.
- Preparare il collegamento elettrico. Montaggio del cavo sul retro o sulla parte anteriore dell'alloggiamento. Fissare la ventola alla parete.
- Modello con igrostatato - il ventilatore si attiva quando l'umidità raggiunge il livello impostato. Il timer e l'igrostatato possono essere regolati con un cacciavite. Regolazione anteriore o posteriore.
- Installare la griglia di ventilazione anteriore.

### AVVERTIMENTO:

- Per l'allacciamento alla rete elettrica devono essere rispettate le norme vigenti.
- Il collegamento elettrico deve essere effettuato solo da un elettricista autorizzato SEPI.
- Il ventilatore deve essere scollegato dalla rete prima di qualsiasi intervento di manutenzione o regolazione!
- L'impianto elettrico deve prevedere un'apertura. La distanza tra i giunti dei poli non deve essere inferiore a 3 mm.
- Adottare misure appropriate per evitare il flusso inverso di gas nella stanza da una canna fumaria aperta o da altri apparecchi a fiamma libera.
- Tutte le operazioni di manutenzione devono essere eseguite dopo aver scollegato preventivamente il ventilatore dalla rete. Anche se la ventola non funziona!
- Il produttore si riserva il diritto di apportare modifiche strutturali derivanti dal progresso tecnologico.

### SMALTIMENTO DEI DISPOSITIVI USATI:

- Quando questo simbolo del bidone della spazzatura barrato è attaccato a un prodotto, significa che il prodotto è coperto dalla Direttiva 2002/96/CE
- Tutti i prodotti elettrici ed elettronici devono essere smaltiti separatamente dai rifiuti urbani, con l'utilizzo di strutture di stoccaggio dedicate designate dal governo o dalle autorità locali.
- Il corretto smaltimento del vecchio apparecchio aiuterà a prevenirlo impatto potenzialmente negativo sull'ambiente.
- Per ulteriori informazioni sul riciclaggio del vecchio apparecchio, contattare le autorità locali, il servizio di smaltimento rifiuti o il negozio in cui è stato acquistato il prodotto.

## J

## K

- Uklonite ventilacijsku rešetku ili poklopac. Pripremite rupe za montažu.
- Pripremite električni priključak. Montaža kabela na stražnju ili prednju stranu kućišta. Pričvrstite ventilator na zidu.
- Model s higrostatom - ventilator se aktivira kada vlažnost dosegne zadanu razinu. Tajmer i higrostat se mogu podešiti pomoću odvijača. Podešavanje sprjeđea ili straga.
- Ugradite prednju ventilacijsku rešetku.

### UPOZORENJE:

- Priklom spajanja na električnu mrežu moraju se poštovati relevantni propisi.
- Električni priključak smije izvršiti samo ovlašteni SEPI električar.
- Prije bilo kakvih radova na održavanju ili podešavanju ventilator mora biti isključen iz električne mreže!
- Električna instalacija mora sadržavati isječak. Razmak između spojeva polova ne smije biti manji od 3 mm.
- Poduzmite odgovarajuće mjere kako biste izbjegli povratni protok plina u prostoriju iz otvorene dimovodne cijevi ili drugih uređaja s otvorenim plamenom.
- Sve operacije održavanja moraju se izvoditi nakon prethodnog isključivanja ventilatora iz električne mreže. Čak i ako ventilator ne radi!
- Proizvođač zadržava pravo strukturnih promjena koje proizlaze iz tehnološkog napretka.

### ZBRINJAVANJE RABLJENIH UREĐAJA:

- Kada je ovaj simbol prekržižene kante za smeće pričvršćen na proizvod, to znači da je proizvod obuhvaćen Direktivom 2002/96 / EC
- Svi električni i elektronički proizvodi trebaju se odlagati odvojeno od komunalnog otpada, uz korištenje namjenski skladišni prostori koje je odredila vlada ili lokalne vlasti.
- Ispravno odlaganje vašeg starog uređaja pomoći će u sprječavanju ovoga potencijalno negativan utjecaj na okoliš.
- Za više informacija o recikliranju vašeg starog uređaja, obratite se lokalnim vlastima, službi za zbrinjavanje otpada ili trgovini u kojoj ste kupili proizvod.

## D

- Entfernen Sie das Lüftungsgitter oder den Deckel. Befestigungslöcher vorbereiten.
- Bereiten Sie den elektrischen Anschluss vor. Kabelmontage auf der Rückseite oder Vorderseite des Gehäuses. Befestigen Sie den Ventilator an der Wand.
- Modell mit Hygrostat – der Lüfter wird aktiviert, wenn die Luftfeuchtigkeit den eingestellten Wert erreicht. Die Zeitschaltuhr und der Hygrostat können mit einem Schraubendreher eingestellt werden. Anpassung vorne oder hinten.
- Montieren Sie das vordere Lüftungsgitter.

### WARNUNG:

- Beim Anschluss an das Stromnetz sind die einschlägigen Vorschriften einzuhalten.
- Der elektrische Anschluss darf nur von einem von SEPI autorisierten Elektriker vorgenommen werden.
- Vor Wartungs- und Einstellarbeiten ist der Ventilator vom Netz zu trennen!
- Die Elektroinstallation muss einen Ausschnitt enthalten. Der Abstand zwischen den Polgelenken sollte 3 mm nicht unterschreiten.
- Ergreifen Sie geeignete Maßnahmen, um einen Rückstrom von Gas aus einem offenen Rauchrohr oder anderen Geräten mit offener Flamme in den Raum zu vermeiden.
- Alle Wartungsarbeiten müssen nach vorheriger Trennung des Ventilators vom Netz durchgeführt werden. Auch wenn der Lüfter nicht läuft!
- Der Hersteller behält sich Konstruktionsänderungen aufgrund des technischen Fortschritts vor.

### ENTSORGUNGSBRAUCHTER GERÄTE:

- Wenn dieses durchgestrichene Mülltonnensymbol auf einem Produkt angebracht ist, bedeutet dies, dass das Produkt unter die Richtlinie 2002/96 / EG fällt
- Alle elektrischen und elektronischen Produkte sollten getrennt vom Hausmüll entsorgt werden
- dedizierte Lagereinrichtungen, die von der Regierung oder lokalen Behörden benannt wurden.
- Die fachgerechte Entsorgung Ihres Altgerätes hilft dem vorzubeugen möglicherweise negative Auswirkungen auf die Umwelt.
- Für weitere Informationen zum Recycling Ihres Altgeräts wenden Sie sich bitte an Ihre örtlichen Behörden, den Entsorgungsdienst oder das Geschäft, in dem Sie das Produkt gekauft haben.

## E

- Retire la rejilla de ventilación o la tapa. Prepare los orificios de montaje.
- Preparar la conexión eléctrica. Montaje de cables en la parte posterior o frontal
- El ventilador debe estar desconectado de la red eléctrica antes de cualquier trabajo de mantenimiento o ajuste!
- La instalación eléctrica debe incluir un corte. El rango entre las juntas de los polos no debe ser inferior a 3 mm.
- Tome las medidas apropiadas para evitar el flujo inverso de gas a la habitación desde un conducto de humos abierto u otros aparatos de llama abierta.
- Todas las operaciones de mantenimiento deben realizarse después de la desconexión previa del ventilador de la red eléctrica. ¡Incluso si el ventilador no funciona!
- El fabricante se reserva el derecho de realizar modificaciones estructurales derivadas de los avances tecnológicos.

### ADVERTENCIA:

- Deben cumplirse las normas pertinentes al conectar a la red eléctrica.
- La conexión eléctrica sólo debe ser realizada por un electricista autorizado por SEPI.
- El ventilador debe estar desconectado de la red eléctrica antes de cualquier trabajo de mantenimiento o ajuste!
- La instalación eléctrica debe incluir un corte. El rango entre las juntas de los polos no debe ser inferior a 3 mm.
- Tome las medidas apropiadas para evitar el flujo inverso de gas a la habitación desde un conducto de humos abierto u otros aparatos de llama abierta.
- Todas las operaciones de mantenimiento deben realizarse después de la desconexión previa del ventilador de la red eléctrica. ¡Incluso si el ventilador no funciona!
- El fabricante se reserva el derecho de realizar modificaciones estructurales derivadas de los avances tecnológicos.

### ELIMINACIÓN DE DISPOSITIVOS USADOS:

- Cuando este símbolo de contenedor de basura tachado se adjunta a un producto, significa que el producto está cubierto por la Directiva 2002/96 / EC
- Todos los productos eléctricos y electrónicos deben eliminarse por separado de los residuos municipales, con el uso de instalaciones de almacenamiento dedicadas designadas por el gobierno o las autoridades locales.
- La eliminación correcta de su electrodoméstico viejo ayudará a prevenir est impacto potencialmente negativo en el medio ambiente.
- Para obtener más información sobre cómo reciclar su electrodoméstico viejo, comuníquese con las autoridades locales, el servicio de eliminación de desechos o la tienda donde compró el producto.

## F

## G

- Odstřáňte ventilačnú mriežku alebo veko. Pripravte montážne otvory.
- Pripravte elektrické pripojenie. Montáž kábla na zadnú alebo prednú stranu krytu. Pripevnite ventilátor na stenu.
- Model s hygrostatom - ventilátor sa aktivuje, keď vlhkosť dosiahne nastavenú úroveň. Časovač a hygrosat je možné nastaviť pomocou skrutkovača. Predné alebo zadné nastavenie.
- Nainštalujte prednú ventilačnú mriežku.

### VÝSTRAHA:

- Pri pripájaní k elektrickej sieti je potrebné dodržiavať príslušné predpisy.
- Elektrické pripojenie by mal vykonať iba autorizovaný elektrikár SEPI.
- Pred každou údržbou alebo nastavovaním musí byť ventilátor odpojený od siete!
- Súčastou elektroinštalácie musí byť vývrez. Vzdialenosť medzi pólmí by nemala byť menšia ako 3 mm.
- Urobte vhodné opatrenia, aby ste zabránili spätnému toku plynu do miestnosti z otvoreného dymovodu alebo iných zariadení s otvoreným plameňom.
- Všetky úkony údržby musia byť vykonané po predchádzajúcom odpojení ventilátora od siete. Aj keď ventilátor nefunguje!
- Výrobca si vyhradzuje právo na konštrukčné zmeny vyplývajúce z technologického pokroku.

### LIKVIDÁCIA POUŽITÝCH ZARIADENÍ:

- Keď je k produktu pripojený tento symbol prečiarknutého koša s kolieskami, znamená to, že sa na produkt vzťahuje smernica 2002/96 / ES
- Všetky elektrické a elektronické výrobky by sa mali likvidovať oddelene od komunálneho odpadu s použitím vyhradené skladovacie priestory určené vládou alebo miestnymi orgánmi.
- Správna likvidácia starého spotrebiča tomu pomôže zabrániť potenciálne negatívny vplyv na životné prostredie.
- Ďalšie informácie o recyklácii vášho starého spotrebiča získate na miestnych úradoch, v službe likvidácie odpadu alebo v obchode, kde ste výrobok kúpili.

## SK

- Odstřáňte ventilačnú mriežku alebo veko. Pripravte montážne otvory.
- Pripravte elektrické pripojenie. Montáž kábla na zadnú alebo prednú stranu krytu. Pripevnite ventilátor na stenu.
- Model s hygrostatom - ventilátor sa aktivuje, keď vlhkosť dosiahne nastavenú úroveň. Časovač a hygrosat je možné nastaviť pomocou skrutkovača. Predné alebo zadné nastavenie.
- Nainštalujte prednú ventilačnú mriežku.

### VÝSTRAHA:

- Pri pripájaní k elektrickej sieti je potrebné dodržiavať príslušné predpisy.
- Elektrické pripojenie by mal vykonať iba autorizovaný elektrikár SEPI.
- Pred každou údržbou alebo nastavovaním musí byť ventilátor odpojený od siete!
- Súčastou elektroinštalácie musí byť vývrez. Vzdialenosť medzi pólmí by nemala byť menšia ako 3 mm.
- Urobte vhodné opatrenia, aby ste zabránili spätnému toku plynu do miestnosti z otvoreného dymovodu alebo iných zariadení s otvoreným plameňom.
- Všetky úkony údržby musia byť vykonané po predchádzajúcom odpojení ventilátora od siete. Aj keď ventilátor nefunguje!
- Výrobca si vyhradzuje právo na konštrukčné zmeny vyplývajúce z technologického pokroku.

### LIKVIDÁCIA POUŽITÝCH ZARIADENÍ:

- Keď je k produktu pripojený tento symbol prečiarknutého koša s kolieskami, znamená to, že sa na produkt vzťahuje smernica 2002/96 / ES
- Všetky elektrické a elektronické výrobky by sa mali likvidovať oddelene od komunálneho odpadu s použitím vyhradené skladovacie priestory určené vládou alebo miestnymi orgánmi.
- Správna likvidácia starého spotrebiča tomu pomôže zabrániť potenciálne negatívny vplyv na životné prostredie.
- Ďalšie informácie o recyklácii vášho starého spotrebiča získate na miestnych úradoch, v službe likvidácie odpadu alebo v obchode, kde ste výrobok kúpili.

## G

- Αφαιρέστε τη γρίλια εξαερισμού ή το καπάκι. Προετοιμάστε τις οπές στερέωσης.
- Προετοιμάστε την ηλεκτρική σύνδεση. Τοποθέτηση καλωδίου στο πίσω ή στο μπροστινό μέρος του περιβλήματος. Στερεώστε τον ανεμιστήρα στον τοίχο.
- Μοντέλο με υγρασιτάτη - ο ανεμιστήρας ενεργοποιείται όταν η υγρασία φτάσει στο καθορισμένο επίπεδο. Ο χρονοδιακόπτης και ο υγρασιτάτης μπορούν να ρυθμιστούν με ένα καταρτίδι. Ρυθμίση μπροστά ή πίσω.
- Τοποθετήστε την μπροστινή γρίλια εξαερισμού.

### ΠΡΟΕΙΔΟΠΟΙΗΣΗ:

- Κατά τη σύνδεση στο δίκτυο πρέπει να τηρούνται οι σχετικοί κανονισμοί.
- Η ηλεκτρική σύνδεση πρέπει να γίνεται μόνο από εξουσιοδοτημένο ηλεκτρολόγο της SEPI.
- Ο ανεμιστήρας πρέπει να αποσυνδεθεί από το ρεύμα πριν από οποιαδήποτε εργασία συντήρησης ή ρύθμισης!
- Η ηλεκτρική εγκατάσταση πρέπει να περιλαμβάνει διακοπή. Το εύρος μεταξύ των αρμών των πόλων δεν πρέπει να είναι μικρότερο από 3 mm.
- Λάβετε τα κατάλληλα μέτρα για να αποφύγετε την αντίστροφη ροή αερίου στο δωμάτιο από ανοιχτό σωλήνα καυσαερίων ή άλλες συσκευές ανοιχτής φλόγας.
- Όλες οι εργασίες συντήρησης πρέπει να εκτελούνται μετά την προηγούμενη αποσύνδεση του ανεμιστήρα από το ρεύμα. Ακόμα κι αν ο ανεμιστήρας δεν λειτουργεί!
- Ο κατασκευαστής διατηρεί το δικαίωμα να κάνει δομικές αλλαγές που προκύπτουν από την τεχνολογική πρόοδο.

### ΑΠΟΡΡΙΨΗ ΜΕΤΑΧΕΙΡΙΖΜΕΝΩΝ ΣΥΣΚΕΥΩΝ:

- Όταν αυτό το σύμβολο διαγραμμένου κάδου τροχών είναι προσαρτημένο σε ένα προϊόν, σημαίνει ότι το προϊόν καλύπτεται από την Οδηγία 2002/96 / EK
- Όλα τα ηλεκτρικά και ηλεκτρονικά προϊόντα θα πρέπει να απορρίπτονται χωριστά από τα αστικά απορρίμματα, με τη χρήση αποκλειστικής εγκατάστασης αποθήκευσης που ορίζονται από την κυβέρνηση ή τις τοπικές αρχές.
- Η σωστή απόρριψη της παλιάς σας συσκευής θα σας βοηθήσει να αποφύγετε αυτό
- δυναμικά αρνητικές επιπτώσεις στο περιβάλλον.
- Για περισσότερες πληροφορίες σχετικά με την ανακύκλωση της παλιάς σας συσκευής, επικοινωνήστε με τις τοπικές αρχές, την υπηρεσία απόρριψης απορριμμάτων ή το κατάστημα από το οποίο αγοράσατε το προϊόν.

## H

## I

## J

- Nõnemiet ventilācijas režģi vai vāku. Sagatavojiet montāžas caurumus.
- Sagatavojiet elektrisko savienojumu. Kabeļa stiprinājums korpusa aizmugurē vai priekšpusē. Piestipriniet ventilatoru pie sienas.
- Modelis ar higrostatu - ventilators tiek aktivizēts, kad mitrums sasniedz iestatīto līmeni. Taimeris un higrostatu var regulēt ar skrūvngriezi. Priekšējā vai aizmugurējā regulēšana.
- Uzstādiēt priekšējo ventilācijas režģi.

### BRĪNDĀJUMS:

- Pieslēdzot elektrotīklam, jāievēro attiecīgie noteikumi.
- Elektrisko savienojumu drīkst veikt tikai SEPI pilnvarots elektrikšis.
- Pirms apkopes vai regulēšanas darbiem ventilators ir jāatvieno no elektrotīk!al
- Elektroinstalācijai jāietver atslēgums. Attālum starp polu savienojumiem nedrīkst būt mazāks par 3 mm.
- Veiciet atbilstošus pasākumus, lai izvairītos no gāzes pretējās plūsmas telpā

## K

## L

## M

## N

## O

## P

## Q

## R

## S

## T

## U

## V

## H

- Távolítsa el a szellőzőrácstot vagy a fedelet. Készítse elő a rögzítő furatokat.
- Készítse elő az elektromos csatlakozást. Kábelrögzítés a ház hátulján vagy elején. Rögzítse a ventilátort a falhoz.
- Higrosztáttal ellátott modell - a ventilátor akkor aktiválódik, amikor a páratartalom eléri a beállított szintet. Az időzítő és a higrosztát csavarhúzóval állítható. Előő vagy hátsó állítás.
- Szerelje fel az előlő szellőzőrácstot.

### FIGYELEM:

- Hálózatú csatlakoztatáskor be kell tartani a vonatkozó előírásokat.
- Az elektromos csatlakoztatást csak a SEPI által felhatalmazott villanyszerelő végezheti.
- A ventilátor minden karbantartási munka előtt le kell választani a hálózatról!
- Az elektromos szerelésnek tartalmaznia kell egy kikapcsolást. A póluskötés közötti távolság nem lehet kevesebb 3 mm-nél.
- Tegye meg a megfelelő intézkedéseket annak elkerülésére, hogy nyitott égéstermék-elvezető csőből vagy más nyílt lángú készülékből fordított gázáramlás kerüljön a helyiségbe.
- Minden karbantartási műveletet el kell végezni a ventilátor előzetes leválasztása után a hálózatról. Akkor is, ha a ventilátor nem működik!
- A gyártó fenntartja a jogot a technológiai fejlődésből adódó szerkezeti változtatásokra.

### A HASZNALT KÉSZLEKEK ÁRTALMATLANÍTÁSA:

- Az ez az áthúzott keresek kuka szimbólum egy termékhez van csatolva, az azt jelenti, hogy a termék a 2002/96/EK irányelv hatálya alá tartozik.
- Minden elektromos és elektronikus termék a kommunális hulladéktól elkülönítve kell ártalmatlanítani, a következő használatával a környagy vagy a helyi hatóságok által kijelölt tárolóhelyek.
- A régi készülék megfelelő ártalmatlanítása segít megelőzni ezt potenciálisan negatív hatású lehet a környezetre.
- A régi készülék újrahaznosításával kapcsolatos további információért forduljon a helyi hatóságokhoz, a hulladékkezelést végző szolgáltatóhoz vagy ahhoz az üzlethez, ahol a terméket vásárolta.

## GR

## A

- Βεβαιώστε τη γρίλια εξαερισμού ή το καπάκι. Προετοιμάστε τις οπές στερέωσης.
- Προετοιμάστε την ηλεκτρική σύνδεση. Τοποθέτηση καλωδίου στο πίσω ή στο μπροστινό μέρος του περιβλήματος. Στερεώστε τον ανεμιστήρα στον τοίχο.
- Μοντέλο με υγρασιτάτη - ο ανεμιστήρας ενεργοποιείται όταν η υγρασία φτάσει στο καθορισμένο επίπεδο. Ο χρονοδιακόπτης και ο υγρασιτάτης μπορούν να ρυθμιστούν με ένα καταρτίδι. Ρυθμίση μπροστά ή πίσω.
- Τοποθετήστε την μπροστινή γρίλια εξαερισμού.

### Σημειώσεις:

- Βεβαιώστε ότι η γρίλια εξαερισμού είναι σωστά εγκατεστημένη.
- Το SEPI δεν μπορεί να ελεγχθεί η λειτουργία του. Η SEPI δεν μπορεί να ελεγχθεί η λειτουργία του.
- Πριν από οποιαδήποτε εργασία συντήρησης ή ρύθμισης, ο ανεμιστήρας πρέπει να αποσυνδεθεί από το ρεύμα.
- Ο ανεμιστήρας πρέπει να αποσυνδεθεί από το ρεύμα πριν από οποιαδήποτε εργασία συντήρησης ή ρύθμισης!
- Ο ανεμιστήρας πρέπει να αποσυνδεθεί από το ρεύμα πριν από οποιαδήποτε εργασία συντήρησης ή ρύθμισης!
- Ο ανεμιστήρας πρέπει να αποσυνδεθεί από το ρεύμα πριν από οποιαδήποτε εργασία συντήρησης ή ρύθμισης!
- Ο ανεμιστήρας πρέπει να αποσυνδεθεί από το ρεύμα πριν από οποιαδήποτε εργασία συντήρησης ή ρύθμισης!
- Ο ανεμιστήρας πρέπει να αποσυνδεθεί από το ρεύμα πριν από οποιαδήποτε εργασία συντήρησης ή ρύθμισης!

### Προειδοποίηση:

- Όταν αυτό το σύμβολο διαγραμμένου κάδου τροχών είναι προσαρτημένο σε ένα προϊόν, σημαίνει ότι το προϊόν καλύπτεται από την Οδηγία 2002/96 / EC
- Όλα τα ηλεκτρικά και ηλεκτρονικά προϊόντα θα πρέπει να απορρίπτονται χωριστά από τα αστικά απορρίμματα, με τη χρήση αποκλειστικής εγκατάστασης αποθήκευσης που ορίζονται από την κυβέρνηση ή τις τοπικές αρχές.
- Η σωστή απόρριψη της παλιάς σας συσκευής θα σας βοηθήσει να αποφύγετε αυτό
- δυναμικά αρνητικές επιπτώσεις στο περιβάλλον.
- Για περισσότερες πληροφορίες σχετικά με την ανακύκλωση της παλιάς σας συσκευής, επικοινωνήστε με τις τοπικές αρχές, την υπηρεσία απόρριψης απορριμμάτων ή το κατάστημα από το οποίο αγοράσατε το προϊόν.

## R

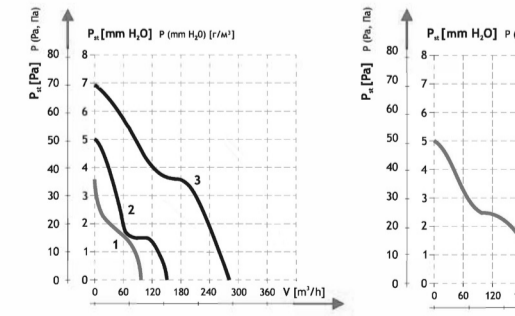
## S

## T

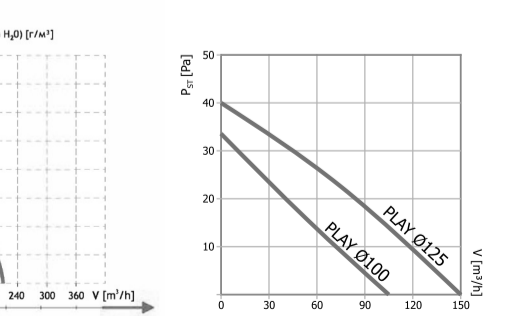
- Uklonite ventilacijsku rešetku ili poklopac. Pripremite rupe za montažu.
- Pripremite električni priključak. Montaža kabela na stražnju ili prednju stranu kućišta. Pričvrstite ventilator na zidu.
- Model s higrostatom - ventilator se aktivira kada vlažnost dosegne zadanu razinu. Tajmer i higrostat se mogu podešiti pomoću odvijača. Podešavanje sprjeđea ili straga.
- Ugradite prednju ventilacijsku rešetku.

### LIETOTOS IERIČU UTILIZĀCIJA:

- Ja izstrādājūmam ir pievienots šis pārsvītrotas atkritumu urnas simbols, tas nozīmē, ka uz izstrādājumu attiecas Direktīva 2002/96/EK.
- Visi elektriskie un elektroniskie izstrādājumi jāatbrīvojas atsevišķi no sadzīves atkritumiem, izmantojot īpašas glabāšanas telpas, ko norādījusi valdība vai vietējās iestādes.
- Pareizā veidā ierīces utilizācija palīdzēs to novērst potenciāli negatīva ietekme uz vidi.
- Lai iegūtu papildinformāciju par vecās ierīces pārstrādi, lūdzu, sazinieties ar vietējām iestādēm, atkritumu savākšanas dienestu vai veikalu, kurā iegādājāties šo produktu.



- 0100 - STYL, POLO 4, STYL II, NV 10**
- 0120 - STYL, POLO 5, STYL II, NV 12**
- 0150 - STYL, POLO 6, STYL II, NV 15**



- 0100 - STYL, POLO 4, STYL II, NV 10**
- 0120 - STYL, POLO 5, STYL II, NV 12**
- 0150 - STYL, POLO 6, STYL II, NV 15**